

## UNA APROXIMACIÓN DESCRIPTIVA A LAS PUBLICACIONES PERIÓDICAS DEL INSTITUTO DE REEDUCACIÓN PROFESIONAL DE INVÁLIDOS DEL TRABAJO (1924- 1933)

DAVID ASENSIO RODRIGO  
EVA DE FRANCISCO LUQUE  
*Universidad Autónoma de Madrid*

### RESUMEN

El Instituto de Rehabilitación Profesional de Inválidos del Trabajo (1924-1933) (IRPIT) es la primera institución española implicada en el abordaje multidisciplinar de las patologías laborales, tanto en el plano de la evaluación como en el de la intervención. Su estrategia de trabajo puede ser considerada modélica en muchos sentidos, y, sin embargo, no ha recibido aún toda la atención historiográfica que se merece. En este trabajo presentamos una primera aproximación descriptiva a las publicaciones periódicas que fue editando a lo largo de su historia, como una vía indirecta para analizar la evolución de sus intereses y de los personajes implicados en su gestión institucional y científica.

### ABSTRACT

The Instituto de Rehabilitación Profesional de Inválidos del Trabajo (1924-1933) is the first Spanish institution involved in a multidisciplinary approach to work damages, both at the level of assesment and intervention. Its organizational strategy was exemplary. Nevertheless very few historiographical attention has been devoted to it in the last years. This work presents a first description of the periodical publications made by the IRPIT, as an indirect way to study both the evolution of its scientific concerns and the characters involved in its institutional an scientific management.

## 1. INTRODUCCIÓN

En el intento por aclarar las bases históricas de nuestra disciplina en España, queremos aportar nuestro trabajo, en el que se realiza una breve descripción de las revistas publicadas por la primera organización institucional española que propuso, como objetivo principal de su actividad profesional, la *reeducción Integra de los inválidos del trabajo*; en concreto, nos centramos en las publicaciones que dicho instituto llevó a cabo durante el período comprendido entre los años 1924 y 1933.

El trabajo se estructura en los siguientes apartados:

1. Historia de la institución.
2. Descripción de las publicaciones analizadas.
3. Metodología.
4. Análisis de los resultados.
5. Conclusiones.

Para finalizar esta introducción, queremos dejar claro que nuestra intención con este trabajo es mostrar cómo, ya a principios de este siglo, encontramos en España algunas instituciones sensibilizadas con la problemática de la reeducación e integración laboral de los minusválidos. Esta actividad institucional realizada en el pasado nos debe servir como punto y seguido para continuar dando soluciones a esta importante demanda social.

## 2. HISTORIA DE LA INSTITUCIÓN

La revista que vamos a analizar comenzó a publicarse por un Instituto que, a lo largo de su historia, ha sufrido diferentes transformaciones. Para que el lector pueda ubicar cada una de las diferentes revistas en su etapa correspondiente del Instituto, pasamos a enumerar los hitos más relevantes de dicha institución (ver Palacios, s/f).

· 1887-89. Fundación e inauguración del *Asilo de Inválidos del Trabajo*, ubicado en el Palacio de Vista Alegre, Carabanchel, Madrid. Real Decreto 11-01- 1887 y la Ley del 27-07- 1887.

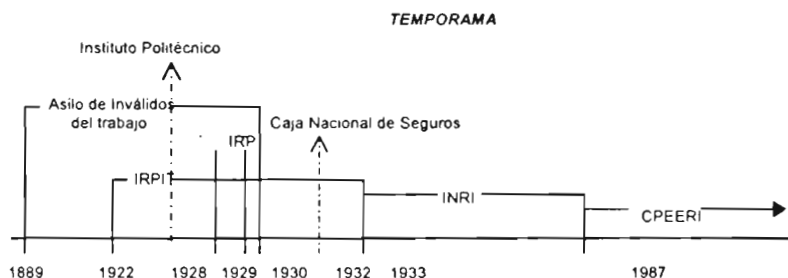
· 1922. Fundación del *Instituto de Reeducción Profesional de Inválidos del Trabajo (IRPIT)*. Comparte edificio con el Asilo. Real Decreto de 4-03-1922 al haberse aprobado anteriormente la Ley sobre Accidentes de Trabajo del 30-01-1900.

· 1929. Fusión del Asilo e IRPIT en una única entidad llamada *Instituto de Reeducción Profesional (IRP)*. Por varias causas, esta unión sólo dura tres meses. Se vuelve al formato inicial con dos instituciones de carácter independiente que conservan sus antiguos nombres (IRPIT y

Asilo). Real Decreto nº 168 del 31-12-1929.

· 1933. Aprovechando la reestructuración del Instituto, éste pasa a denominarse *Instituto Nacional de Reeducción de Inválidos (INRI)*. Continuará con este nombre hasta finales de la década de los ochenta. Disposición del 5-06- 1933.

· 1987. El Ministerio de Educación y Ciencia cambia la denominación del INRI por *Colegio Público de Educación Especial de Reeducción de Inválidos (CPEERI)*. Orden Ministerial del 12-01-1987.



### 3. DESCRIPCIÓN DE LAS PUBLICACIONES ANALIZADAS

A continuación presentamos una breve descripción de las diferentes publicaciones objeto de nuestro estudio:

· *Memorias del Instituto de Reeducción Profesional de Inválidos del Trabajo* (1924-26). Publicación de carácter anual en la que se tratan, principalmente, temas como las actividades del Instituto, orientación profesional, reeducción profesional y tutela social. Estas memorias se publicaron bajo la dirección del Dr. A. Oller y del Ingeniero C. De Madariaga.

· *Reeducción Profesional. Memorias del instituto de Reeducción Profesional de Inválidos del Trabajo* (1927-1929). En el año 1927 las *Memorias del Instituto* cambian de nombre, pasando a denominarse *Reeducción Profesional*. Exceptuando esta pequeña variación en el título, la dirección de la publicación, su estructuración en secciones y temática abordada no presentan ningún cambio sustancial. Deja de publicarse en el año 1929, debido a que su promotor, el Dr. Oller se desliga del Instituto.

· *Medicina del Trabajo e Higiene Industrial* (1930- 1933). Esta revista la podemos considerar como independiente de las dos publicaciones anteriores, porque sufre un cambio capital que afecta a toda la revista en su conjunto, esto es, cambio en la dirección, en la periodicidad (pasando a ser bimensual) y, principalmente, cambiando en la temática abordada, centrándose principalmente en aquellos problemas médicos

relacionados con la práctica laboral. No obstante, el hecho de que exista una continuidad en la numeración de las entregas respecto a la revista anterior nos lleva a pensar que se persigue una continuidad también en el plano institucional.

#### 4. METODOLOGÍA

En primer lugar procedimos al vaciado de las revistas anteriormente descritas que forman parte de los fondos del Archivo de Historia de la Psicología y Disciplinas Afines de la Facultad de Psicología de la UAM, elaborando para ello una base de datos exhaustiva (ACCESS 7.0) en la que hemos incluido todos los campos relevantes para nuestro estudio; en concreto, los campos de los que nos hemos servido para esta descripción son:

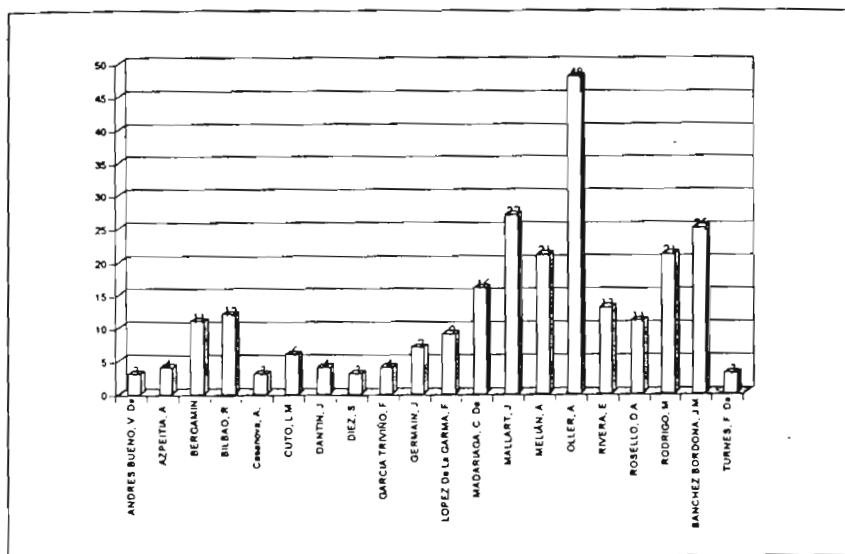
- |                           |                   |                         |
|---------------------------|-------------------|-------------------------|
| - Título del artículo     | - Páginas         | - Libro                 |
| - Subtítulo de la revista | - Editorial       | - Artículo original     |
| - Autores                 | - Institución     | - Vida en el Instituto  |
| - Datos autores           | - País            | - Información           |
| - Año                     | - Ciudad          | - Revista de revistas   |
| - Mes                     | - Revista         | - Descriptor (temática) |
| - Volumen                 | - Subtítulo de la | - Otras aclaraciones    |
| - Número                  | revista           |                         |

Asimismo, elegimos este método informático por la comodidad y rapidez a la hora de realizar el vaciado, facilitación en el momento de analizar los datos obtenidos, y como base o complemento para futuras investigaciones sobre el tema.

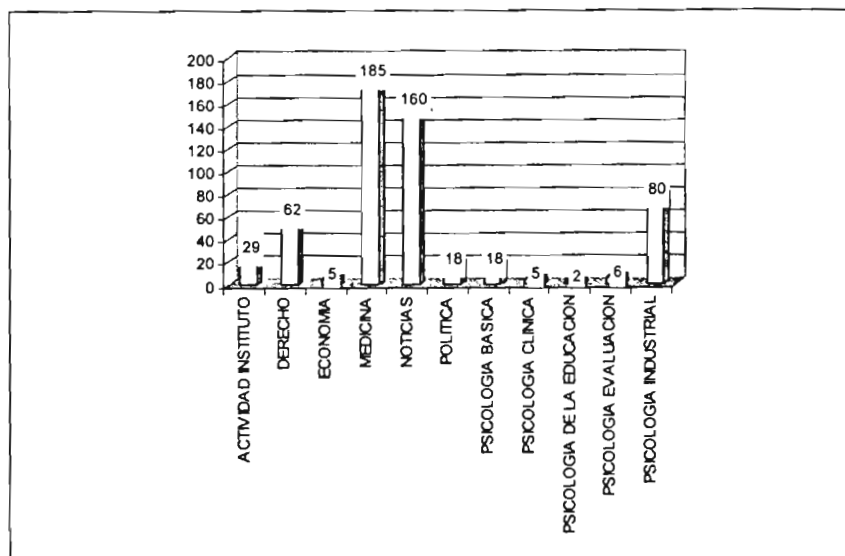
#### 5. ANÁLISIS DE LOS DATOS

La gráfica 1 presenta los autores más eminentes que han escrito en las diferentes publicaciones, independientemente de la sección en la que lo hicieran. Para que el gráfico recogiera los más significativos, en él sólo se han incluido aquellos autores que tuvieran como mínimo un total de tres firmas; precisamente con tres publicaciones encontramos a autores como Turnes, Andrés Bueno, Casanova o Díez. Como podemos comprobar, el autor más prolífico es el Dtor. Oller con un total de 48 firmas, al que le siguen Mallart y Sánchez Bordona con 27 y 26 firmas respectivamente.

Gráfica 1. Autores más representativos



Gráfica 2. Temáticas más representativas



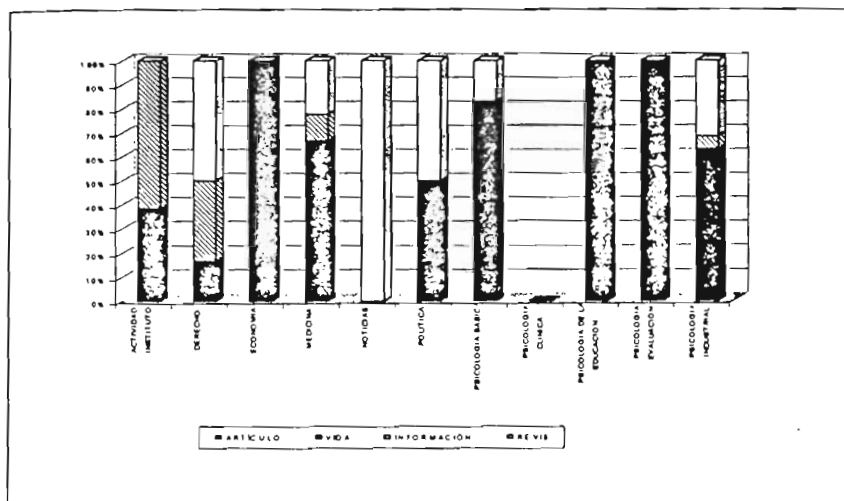
Los resultados presentados en esta gráfica corresponden a las temáticas más representativas tratadas en las diferentes revistas, por ello sólo han sido incluidas aquellas a las que se les dedican dos o más artículos. Atendiendo a esta información podemos observar que la temática a la que más artículos se le dedica es medicina, con un total de 185 artículos, seguida de noticias con 160. A primera vista, la temática de psicología no es una de las más importantes (exceptuando psicología industrial con 80 artículos), pero si sumamos todos los artículos dedicados a las diferentes temáticas en las que hemos subdividido psicología, encontramos que a dicha temática se le dedican un total de 129 artículos, quedando como la segunda temática más tratada, con un 33% de los artículos publicados (sin incluir noticias, ya que a este nivel no puede ser considerada como temática).

Esta gráfica nos informa de la distribución temática en la revista *Memorias del Instituto de Reeducación Profesional de Inválidos del Trabajo* (1924-1927) dentro de las diferentes secciones en las que se subdivide ésta (artículos originales, vida en el Instituto, información y revista de revistas). Sólo se han incluido en este gráfico aquellas temáticas que aparezcan al menos 2 artículos dedicados a ellas en las diferentes secciones. En esta distribución observamos cómo psicología de la evaluación, psicología de la educación y economía siempre aparecen como temáticas de artículos originales. Por contra, noticias la encontramos, como es de esperar, en la sección de información (100%). Otras temáticas están más repartidas en las diferentes secciones de la revista, como es el caso de medicina que aparece un 63% en artículos originales, un 10% en vida en el Instituto y un 27% en información; o el caso de derecho con un 13% en artículos, un 36% en vida y un 51% en información. En situaciones similares se encuentran temáticas como política, psicología básica o psicología industrial.

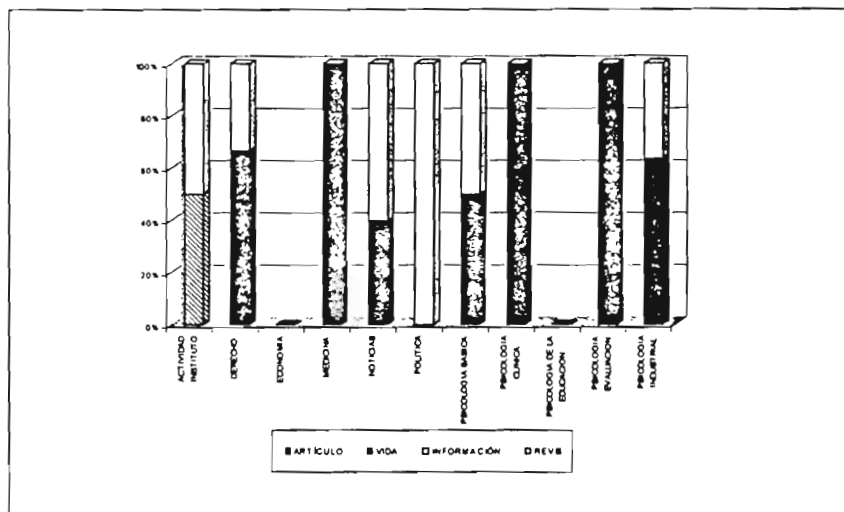
La información recogida en esta gráfica corresponde a la distribución temática que encontramos en las diferentes secciones de la revista *Reeducación Profesional* (1929-1930). Como en gráficos anteriores, hemos eliminado aquellas temáticas que no aparezcan como mínimo 2 veces en la misma sección. Esta vez, política sólo aparece en la sección información, mientras que medicina, psicología clínica y psicología evaluación siempre son tratadas en artículos originales. El resto de temáticas, exceptuando actividad en el Instituto que aparece en vida e información, las encontramos en las secciones dedicadas a artículos originales e información.

Esta gráfica informa de las diferentes temáticas que podemos encontrar en las distintas secciones de la revista *Medicina del Trabajo e Higiene*

Gráfica 3. Temática en la revista *Memorias del IRPIT*

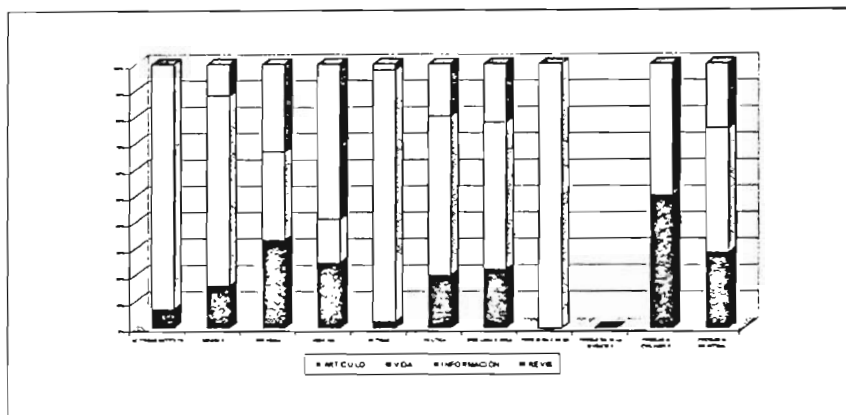


Gráfica 4. Temática en la revista *Reeducación Profesional*



*Industrial* (1931- 1933). Seguimos utilizando el mismo criterio de inclusión. Como podemos comprobar, las temáticas tratadas se encuentran mayoritariamente en la sección de información, como es el caso de actividad en el Instituto (95%), derecho (86%), noticias (97%), política (60%), psicología básica (55%), psicología clínica (100%) y psicología industrial (47%), aunque la mayoría de dichas temáticas también aparecen en artículos originales y revista de revistas.

Gráfica 5. Temática en la revista *Medicina del Trabajo e Higiene Industrial*



Con la siguiente tabla conseguimos datos a cerca de las temáticas tratadas por los diferentes autores. Aquí incluimos aquellos autores que tienen 3 o más firmas dentro de una misma temática. En una primera ojeada comprobamos cómo medicina y psicología industrial son las temáticas donde más autores presentan firmas, siendo Oller el más prolífico en medicina con 27 firmas, y Mallart en psicología industrial con 16 artículos firmados. Algo a destacar es que son pocos los autores (9) que tocan más de una temática; en concreto en esta situación en el que el autor se dedica a una sola temática están autores como Azpaitia, Bilbao, Casanova, Dantín, García Triviño, Garma y Rivera en medicina; o Bergamín, Germain, Rodrigo y Roselló en psicología industrial. Aquellos autores que firman en más de una temática encontramos a Madariaga y Melián en psicología básica y psicología industrial; y Mallart, Oller y Sánchez Bordona con artículos en tres temáticas.



Tabla 1. Autores por temáticas

	ACTIVIDAD	DERECHO	MEDICINA	NOTICIAS	POLÍTICA	BÁSICA	CLÍNICA	EVALUACIÓN	INDUSTRIAL
SIN FIRMA	23	43	28	145	11	7	4		34
AZPEITIA, A			3						
BERGAMIN									3
BILBAO, R			10						
CASANOVA, A			3						
DANTIN, J			4						
GARCIA TRIVIÑO, F			4						
GERMAIN, J									3
LOPEZ DE LA GARRA, F			9						
MADARIAGA, C De						3			6
MALLART, J				4		4			16
MELIÁN, A						3			6
OLLER, A		7	27						5
RIVERA, E			13						
RODRIGO, M									11
ROSELLO, P									3
SANCHÉZ BORDONA, J M	3		12						4

Gráfica 6. Autores por revistas

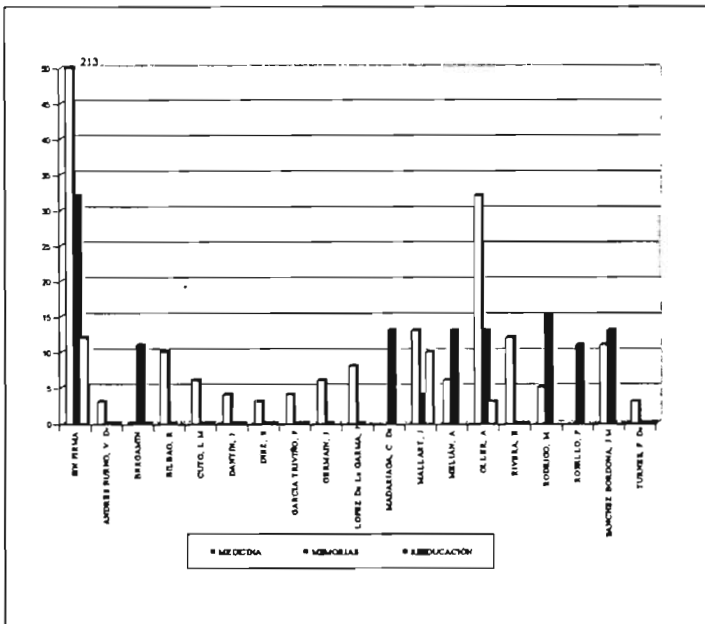


Tabla 2. Autores por años

AUTOR	TOTAL	AÑO
SANCHEZ BORDONA, J.M	11	1924
MADARIAGA, C. De	11	1924
OLLER, A.	11	1924
ROSELLO, P.	11	1924
RODRIGO, M.	11	1924
MELIÁN, A.	11	1924
BERGAMIN	11	1924
SIN FIRMA	22	1925
MADARIAGA, C. De	2	1925
SIN FIRMA	10	1926
MALLART, J.	3	1926
RODRIGO, M.	3	1926
SIN FIRMA	8	1927
MADARIAGA, C. De	2	1927
MALLART, J.	6	1927
MELIÁN, A.	2	1927
SIN FIRMA	4	1929
BILBAO, R.	2	1929
MALLART, J.	4	1929
MARTÍNEZ, J.M.	2	1929
OLLER, A.	3	1929
SANCHEZ BORDONA, J.M.	2	1929
SIN FIRMA	46	1930
BILBAO, R.	5	1930
GARCIA TRIVIÑO, F.	3	1930
HERNÁNDEZ ROS, A.	2	1930
LOPEZ De La GARMA, F.	4	1930
MELIÁN, A.	5	1930
OLLER, A.	14	1930
RODRIGO, M.	2	1930
SANCHEZ BORDONA, J.M.	10	1930
TURNES, F. De	3	1930
SIN FIRMA	52	1931
BILBAO, R.	3	1931
CAROZZI, J.	2	1931
CUTO, L.M.	2	1931
LOPEZ De La GARMA, F.	3	1931
MALLART, J.	3	1931
OLLER, A.	7	1931
RIVERA, E.	6	1931
SIN FIRMA	79	1932
BILBAO, R.	2	1932
CUTO, L.M.	2	1932
DANTIN, J.	4	1932
DIEZ, S.	2	1932
GERMAIN, J.	2	1932
JARAMILLO, E.	2	1932
MALLART, J.	5	1932
OLLER, A.	11	1932
RIVERA, E.	7	1932
SIN FIRMA	38	1933
AZPEITIA, A.	2	1933
CUTO, L.M.	2	1933
GERMAIN, J.	3	1933
MALLART, J.	4	1933
RODRIGO, M.	2	1933

Esta gráfica recoge la información relativa a la distribución de los diferentes autores en las tres revistas analizadas. El criterio de selección ha sido que dichos autores presenten al menos tres firmas en cada revista. Lo más llamativo es que la mayoría cumplen este criterio en una única revista, como es el caso de Andrés Bueno, Bilbao, Cutó, Dantín, Díez, García Triviño, Germain, López de la Garma, Rivera y Turnes en *Medicina del Trabajo e Higiene Industrial*; y Bergamín, Madariaga y Roselló en *Memorias*. Sólo tres de los autores analizados cumplen el criterio para dos revistas (*Memorias* y *Medicina*) que son Melián, Rodrigo y Sánchez Bordona; y tan solo Oller y Mallart superan el criterio para las tres revistas.

La información analizada en la anterior tabla corresponde a la distribución de los distintos autores con relación a los años en los que han publicado en las diferentes revistas. El criterio de corte utilizado aquí es que los autores han tenido que publicar al menos 2 artículos en un mismo año. Los años más sobresalientes con relación a la variedad de autores que superan el criterio son 1930 y 1932 con 9 autores; tras ellos encontramos a 1924 y 1931 con 3, y después 1929 y 1933 con 5 autores.

## 6. CONCLUSIONES

Con este trabajo mostramos cómo se plasma en las publicaciones analizadas la filosofía con la que trabajó el Instituto que hemos estudiado; el Instituto de Reeducación Profesional de Inválidos del Trabajo con sus diferentes denominaciones. Este Instituto propuso una empresa novedosa para su época: qué hacer con las personas que, como consecuencia de un accidente laboral, presentan problemas físicos y mentales permanentes, problemática que sigue vigente en la actualidad. Se propusieron como meta la reeducación íntegra de estas personas, es decir, ayudarles en todos los ámbitos en los que tuvieran problemas, médico, psicológico, social, educativo, etc. Y es precisamente a este objetivo al que se dedican los artículos, siendo las temáticas más tratadas medicina, psicología industrial y derecho, es decir, rehabilitación médica, adaptación psicológica y reinserción laboral como un reflejo de ese interés. Según estos mismos datos sobre la temática tratada, se puede deducir que los trabajos publicados en las revistas están fomentando el desarrollo de los propios objetivos del Instituto. Igualmente podemos observar que los pocos autores que tratan más de una temática ejercen cargos importantes dentro del Instituto; además estos autores forman parte del grupo de pioneros de la Psicología como profesión en España. Estos son: Oller, Director facultativo del IRPIT; Melián, fisiólogo de la sección de

Orientación Profesional y Mallart, Psicotécnico de la sección de Orientación Profesional y encargado del servicio de publicaciones.

Es esta filosofía la que nos parece adecuada adoptar en la actualidad con relación a los sujetos con necesidades especiales, y es aquí donde apreciamos la relevancia de nuestro trabajo. En este momento histórico todo gobierno de cualquier país avanzado se tendría que plantear como una de sus prioridades el integrar a los inválidos en la sociedad, pero eso no se puede conseguir sin cambiar la mentalidad, primero, de los profesionales que se dedican a dicha integración (psicólogos, educadores, economistas, abogados...) y luego del resto de las personas implicadas. Y es precisamente aquí donde está la aportación de nuestro trabajo y de investigaciones sucesivas sobre este tema; no tenemos por qué empezar a trabajar en el vacío, sino que tenemos una serie de instituciones que ya, a primeros de siglo, se embarcaron en esta empresa, por eso nos parece importante evaluar los logros y avances conseguidos por estas instituciones, aplicarlos a la actualidad y seguir trabajando para mejorarlo.

Además, como hemos señalado, en estas publicaciones aparecen autores imprescindibles para entender el proceso de gestación de un perfil profesional para el psicólogo en España; son autores como Oller, Madariaga, Mallart, Germain o Mercedes Rodrigo los que con su esfuerzo y labor profesional como ejemplo consiguieron abrir un camino para el futuro profesional de los psicólogos. Pues bien, este trabajo que presentamos podría servir como inicio a futuras investigaciones interesadas por estudiar la aportación de estos autores a la creación de los perfiles clínico e industrial.

En cualquier caso, el estudio presentado no agota el interés historiográfico del Instituto; en la actualidad estamos inmersos en el análisis de la evolución de los organigramas del Instituto a lo largo de su historia, y el perfil profesiográfico de sus integrantes. Nos parece también crucial analizar la implantación socio-política del Instituto a lo largo de su devenir.

El modo en que se realizaba esta readaptación de los inválidos del trabajo comprendía distintas etapas. En un primer momento, se realizaba una rehabilitación médica y funcional del reeducando. A continuación, se realizaba la misma intervención en el ámbito psicológico, social y demás ámbitos en los que necesitaran ayuda. Después, se les reeducaba en ámbitos concretos de cara a una reinserción laboral adecuada a sus capacidades. Por último, se les proporcionaba orientación para este fin (tanto dentro del propio instituto o fuera de él). Todo este trabajo de orientación, deriva de la actividad realizada en la Sección de Orientación

Profesional, y de la gran cantidad de actividades reflejadas en el apartado de Actividad del Instituto de las revistas analizadas. Al mismo tiempo, el Instituto no se desvinculaba del reeducando, proporcionándole una tutela social.

### REFERENCIAS

Palacios Sánchez, J. (s/f): *Historia del C.P.E.E. de Reeducción de Inválidos. Antigua INRI*. Edita MEC – CPEE Reeducción de Inválidos y Fundación Once.

### AGRADECIMIENTOS

La realización de este trabajo no hubiese sido posible sin la colaboración del profesor F. Blanco (quién nos brindó la oportunidad de presentarlo), de J.M. Padilla (en todo lo relativo a la base de datos, gráficas y maquetado), y de los responsables del Archivo de Historia de la Psicología y Disciplinas Afines de la UAM que nos permitieron el acceso al material bibliográfico analizado.