

## La presencia de la psicología foránea en la psicología española de la posguerra (1946-1955)

*Rosa Sos Peña\**

*Antonia Roig Ballester\**

Universitat Jaume I

### Resumen

En este trabajo revisamos la *Revista de Psicología General y Aplicada*, desde su fundación, el año 1946 hasta 1955. Se trata de la inicial década de la primera revista psicológica española, dirigida por José Germain. El periodo estudiado abarca la posguerra europea de la *Segunda Guerra Mundial*, que representó una etapa de involución y se caracterizó por una enorme destrucción, tanto en vidas humanas como en infraestructuras, edificios y monumentos. Sin embargo, favoreció el desarrollo de técnicas, la extensión de actividades y la penetración de muchos psicólogos en situaciones prácticas. De la revista, hemos seleccionado las referencias de autor extranjero, de la sección bibliografía. Y, valiéndonos de una metodología historiométrica, hemos analizado los indicadores siguientes: Los autores foráneos más productivos, el contenido temático, por medio de los principales descriptores y las revistas más utilizadas. Además, hemos realizado un análisis comparativo de los temas durante los primeros cinco años de la publicación y de los cinco años siguientes. Nuestro objetivo ha sido analizar las influencias dominantes de la psicología extranjera en el desarrollo histórico de la labor psicológica española de esa época franquista, considerando las circunstancias políticas, sociales y económicas. En España, también en un contexto de posguerra, en el final de la incomunicación de la etapa franquista, se desarrolló la labor psicológica de los años cincuenta, intentando realizar su trabajo profesional, a pesar de las muchas perturbaciones. En esos años, Juan Zaragüeta Bengoechea culminó el proyecto de Barbado, en el marco de la escolástica y fiel a la *Escuela de Lovaina*, dirigiendo el *Instituto Luis Vives de Filosofía* del CSIC. Entonces, se contaba con el *Instituto Nacional de Psicotecnia* y con el *Instituto Psicotécnico de Barcelona*. Los profesionales utilizaban procedimientos, instrumentos psicotécnicos para diagnóstico, orientación vocacional y psicopatología para atender las necesidades sociales, sanitarias, pedagógicas e industriales de la población española.

\* Correspondencia: Departamento de Psicología Básica, Clínica y Psicobiología, Universitat Jaume I, Castellón

*Palabras clave:* Revista de Psicología General y Aplicada, Psicología española, posguerra franquista, metodología historiométrica, Historia de la Psicología.

### Abstract

In this work, we examine the *Revista de Psicología General y Aplicada*, since its creation in 1946 until 1955. This is the first decade of the first Spanish journal of psychology, whose editor was José Germain. The period studied comprises the European postwar years after the *Second World War*. This period represented a stage of involution and was characterized by a huge devastation of not only human lives but also infrastructures, buildings and monuments. However, it was also a time when techniques developed, activities expanded, and many psychologists became closely involved in practical situations. From the journal, we selected the references to foreign authors in the bibliography section. Using a historiometric approach, we reviewed the following indicators: the most productive foreign authors, the subjects and contents (obtained by means of the main descriptors) and the most widespread journals. Furthermore, we compared the subjects of the five first years of publication with those of the following five. Our aim was to analyze the main influences of foreign psychology on the historic development of the Spanish psychology activities for this Francoist period by considering the political, social and economic circumstances. The psychology activities of the 50s were also conducted in postwar Spain, at the end of the isolation years of the Franco era when attempts were made to develop professional work despite the many disruptions. It was at this time that Juan Zaragüeta Bengoechea completed the Barbado project within the framework of scholasticism and following the Lovaina School. He was the director of CSIC's *Instituto Luis Vives* de Filosofía at the time when the *Instituto Nacional de Psicotecnia* and the *Instituto Psicotécnico* de Barcelona had come into being. Professionals used psychotechnical methods for diagnosis, vocational guidance and psychopathology to respond to the social, health, pedagogic and industrial needs of the Spanish people.

*Keywords:* *Revista de Psicología General y Aplicada*, Spanish psychology, Francoist dictatorship, historiometric methodology, History of Psychology.

En el desarrollo de la psicología española, los centros de orientación realizaron una importante función social. El ayuntamiento de Barcelona, en 1924, fundó el servicio de orientación profesional, dirigido por Ruiz Castells y Mira, como psicotécnico. Entonces se aplicaron tests psicológicos con fines de orientación. Algunos años después, en Madrid empezó el servicio de orientación profesional del *Instituto de Reeducación de Inválidos*, que disponía de un servicio de orientación profesional para los sujetos reeducados, dirigido por Cesar de Madariaga. En él trabajaban, Mercedes Rodrigo como psicóloga, Antonio Melián era el médico y José Mallart el psicotécnico. Aplicaron tests como el kimógrafo, tests de aptitudes mecánicas, de inteligencia y personalidad. En 1934, el de Madrid se denominó *Instituto Nacional de Psicología Aplicada* y coor-

dinaba todas las oficinas provinciales, excepto la de Cataluña. Al comenzar la *Guerra Civil*, Germain se tuvo que exiliar. A su regreso prosiguió con las actividades de antes de la guerra y emprendió la reconstrucción de la psicología española en un panorama desolador de posguerra. Después de la guerra, la cátedra de psicología experimental la obtuvo el dominico padre Barbado, que siguió la tradición filosófica-escolástica. A su fallecimiento fue sustituido en la dirección del instituto, por Juan Zaragüeta, que secundó la neoescolástica, partidaria de la psicología experimental. La siguieron la *Escuela de Lovaina* y luego otras universidades católicas. En 1948, Germain asumió la dirección del *Departamento de Psicología Experimental*, con Yela como ayudante, en el *Consejo Superior de Investigaciones Científicas* (CSIC). Por su parte, Zaragüeta, aprobó el proyecto. Allí se formó un grupo de investigadores: Yela, Pinillos, Secadas, Úbeda y después llegaron Siguán, García Yagüe, Pertejo, Álvarez Villar, entre otros, que llevó a cabo la reconstrucción de la psicología española en unos años de penuria, escasez de alimentos y persecuciones políticas. También participaría activamente en el desarrollo de la psicología posterior (Germain, 1981; Cruz, 1981).

En el primer congreso mundial de psiquiatría que se celebró en París, en 1950, Germain creó el *Comité Internacional para la Coordinación de la Psiquiatría y de los Métodos Psicológicos*. Y durante su trayectoria investigadora colaboró con Claparède, Piéron, Piaget, Bartlett, Gemelli, Michotte, Drever y Ponso, entre otros. La psicología española se hizo internacional. En 1956, fue repuesto Germain en la dirección del *Instituto Nacional de Psicología Aplicada y Orientación Profesional*, por el ministro Ruiz Jiménez (Germain, 1981).

En el final de la incomunicación de la etapa franquista, se desarrolló la labor psicológica de los años cincuenta, intentando realizar su trabajo profesional, a pesar de las muchas perturbaciones. Los profesionales utilizaban tests psicotécnicos e instrumentos para orientación, diagnóstico y psicopatología en los ámbitos laboral, educativo, clínico y social. Nuestro objetivo ha sido analizar las influencias dominantes de la psicología extranjera en el desarrollo histórico de la labor psicológica española de esa época franquista, considerando las circunstancias políticas, sociales y económicas.

## METODOLOGÍA

En este trabajo, a partir de la *Revista de Psicología General y Aplicada* (RPGA), hemos elaborado una base de datos bibliográfica, desde su creación, en el año 1946 hasta 1955. Se trata de estudiar la inicial década de la primera publicación psicológica española, fundada por Germain (Germain, 1946; Pastor-Carballo & Carpintero, 1980). De ella, hemos seleccionado las referencias de autor extranjero, de la sección bibliografía (en continuación de Sos Peña & Roig Ballester, 2007). Y, utilizando una metodología historiométrica, hemos examinado los indicadores siguientes: Los autores foráneos

más productivos, el contenido temático, por medio de los principales descriptores y las revistas más utilizadas. Además, hemos realizado un análisis comparativo de los descriptores de los primeros cinco años de la revista (1946-1950) y del quinquenio siguiente (1951-1955). Nuestra hipótesis de trabajo ha sido: Los autores extranjeros más productivos pertenecerán al comité editorial de la revista o estarán próximos y tendrán influjo en la labor psicológica de la dictadura franquista.

## RESULTADOS AUTORES FORÁNEOS MAS PRODUCTIVOS

En la RPGA de 1946 a 1955, el total de referencias extranjeras, en la sección bibliografía, ha sido de 1952. En el análisis de los datos hemos encontrado dos periodos diferenciados, 1946-1950 y 1951-1955. En los primeros cinco años, el número de referencias ha sido inferior a la media (195<sup>2</sup>), excepto en el año 1950 que la ha superado. Mientras que en el segundo periodo se ha sobrepasado, excepto en 1954 que se produce una disminución en el número de referencias. En su evolución se aprecian oscilaciones con una tendencia a incrementarse en el tiempo. Destacan descensos en los años 1947, 1954 y un aumento en los años 1950, 1953 y 1955, que coinciden con una subida y bajada respectivamente del número total de referencias –sección bibliografía- publicadas y la aparición de referencias repetidas (tabla 1, gráfico 1).

TABLA 1

*Evolución de los trabajos extranjeros –sección bibliografía- en la RPGA (1946-1955)*

Año	1946	1947	1948	1949	1950	1951	1952	1953	1954	1955	Total
Ref	176	69	169	156	281	217	201	245	167	271	1952

El total de autores diferentes ha sido de 1911. Entre los más productivos, destaca una mayoría de europeos y uno americano (tabla 2, gráfico 2). Entre ellos hemos encontrado autores relevantes de la psicología europea.

Algunos de ellos, pertenecientes al comité editorial de la revista o muy próximos al mismo. Así, aparece un miembro correspondiente de la RPGA, Pichot y también varios del comité de honor de la *Sociedad Española de Psicología*, creada en 1952: Delgado, Piéron, Eysenck, Delay. Además, Germain mantenía amistad con Gemelli, Rector de la *Facultad de Psicología*, de la *Universidad del Sacro Cuore*, Milán. Entre los autores extranjeros más productivos sobresale un grupo que se interesó por la aptitud profesional y la psicotecnia. La autora más productiva, Francisca Baumgarten analizó las relaciones humanas en la industria, la psicotecnia y la aptitud profesional. Así mismo, Piéron investigó sobre psicotecnia y realizó experimentos en psicofisiología. En la misma temática, Gemelli también estudió la orientación profesional.

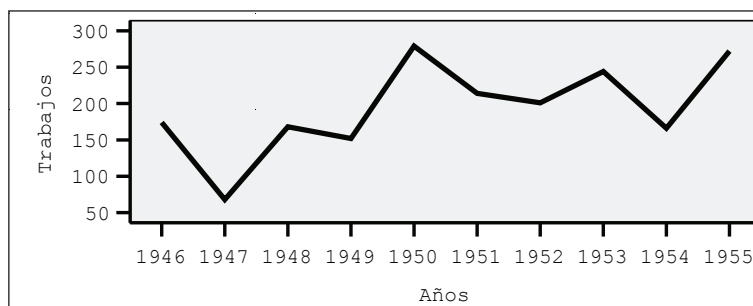


Gráfico 1. Evolución de los trabajos extranjeros en la RPGA –sección bibliografía- (1946-1955)

TABLA 2  
*Autores extranjeros más productivos en la Revista de Psicología General y Aplicada –sección bibliografía- (1946-1955)*

Autor	Trabajos	%	País
Baumgarten, F	16	0'82	Suiza
Schachter, M	13	0'66	Francia
Delgado, H	11	0'56	Perú
Gemelli, A	10	0'51	Italia
Piéron, H	7	0'36	Francia
Eysenck, H J	7	0'36	Gran Bretaña
Jung C G	7	0'36	Suiza
Tramer M	6	0'31	Suiza
Pichot, P	5	0'25	Francia
Delay, J	5	0'25	Francia

Otro grupo se interesó por la personalidad y psicología clínica. De modo que Eysenck investigó la estructura de la personalidad humana. En tanto que Schachter estudió principalmente la psicología clínica, neurosis y depresión. Por su parte, Delgado trabajó en el tratamiento de las psicosis. Mientras que Tramer analizó el desarrollo de los problemas psiquiátricos en la infancia y juventud. Ambos, Pichot y Delay investigaron la técnica del Rorschach en la personalidad epiléptica. Y, desde la aproximación analítica, Jung propuso la psicología del inconsciente.

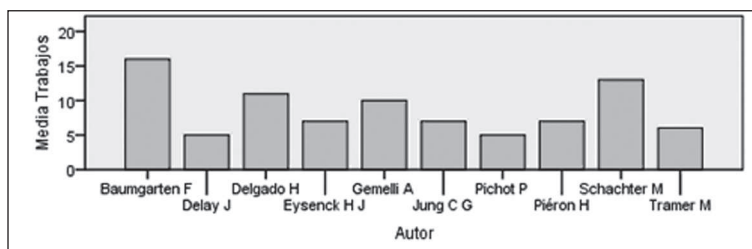


Gráfico 2. Autores extranjeros más productivos en la *Revista de Psicología General y Aplicada* –sección bibliografía– (1946-1955)

## CONTENIDO TEMÁTICO

Hemos localizado algunos trabajos que revelan el contexto de la psicología de la posguerra europea. El tema bélico está presente en la temática de la RPGA de los primeros cinco años y deja de ser prioritario en el segundo quinquenio. El total de descriptores diferentes ha sido de 61, los cuales los hemos agrupado por los descriptores principales, siguiendo el mismo criterio que la revista estudiada (tabla 3).

TABLA 3  
*Descriptores de más frecuencia en los trabajos extranjeros –sección bibliografía– de la Revista de Psicología General y Aplicada (1946-1950)*

Descriptor	Trabajos	%	% AC
Psicología Pedagógica	95	11'16	11'16
Psicopatología	86	10'11	21'27
Psicometría	81	9'52	30'79
Psicología Industrial	80	9'40	40'19
Filosofía	79	9'28	49'47
Psicología Médica	75	8'81	58'28
Psicotecnia	56	6'58	64'86
Fisiología del Sistema Nervioso	56	6'58	71'44
Biotipología	52	6'11	77'55
Psicología Experimental	46	5'40	82'95
Psicología Clínica	44	5'17	88'12
Psicología Social	41	4'82	92'94
Psicología Evolutiva	38	4'47	97'41
Psicología Jurídica	22	2'59	100
Total	851	100	

El descriptor de más frecuencia ha resultado ser psicometría (tablas 3, 4, 5). Entre los tests más utilizados figura el Rorschach, o test de las «manchas de tinta». Si comparamos los datos, observamos que en el primer quinquenio, el descriptor de más frecuencia es psicología pedagógica, que indica la etapa de formación que estaba atravesando la psicología de ese tiempo (tabla 3, gráfico 3). Mientras que en el segundo destaca psicometría que refleja el carácter aplicado de la labor psicológica de la época (tabla 4, gráfico 4). Y en la década (1946-1955) resulta igualmente como descriptor de más frecuencia psicometría (tabla 5, gráfico 5).

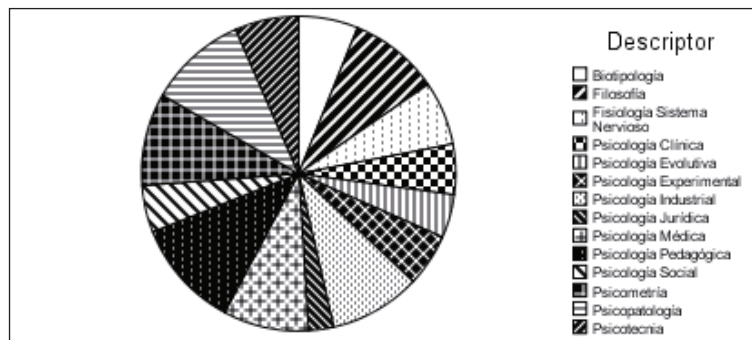


Gráfico 3. Descriptores de más frecuencia en los trabajos extranjeros –sección bibliografía– de la *Revista de Psicología General y Aplicada* (1946-1950)

Los trabajos experimentales casi doblan, en el segundo, el número del primero, de modo que la experimentación va cobrando en psicología la importancia que tendrá en el futuro. Por el contrario, la filosofía disminuye en el quinquenio 1951-1955. Con respecto a la biotipología nos encontramos con un efecto similar, pierde entidad en el segundo. Además, psicología clínica, psicología evolutiva, psicotecnia, psicología social y psicología jurídica, incrementan todas ellas el número de trabajos entre 1951-1955, lo cual pone de manifiesto la relevancia que tendrán como ramas aplicadas de la psicología (tablas 3, 4, 5).

TABLA 4  
 Descriptores de más frecuencia en los trabajos extranjeros –sección bibliografía–  
 de la Revista de Psicología General y Aplicada (1951-1955)

Descriptor	Trabajos	%	% AC
Psicometría	150	13'62	13'62
Psicopatología	113	10'26	23'88
Psicología Médica	109	9'90	33'78
Psicología Industrial	104	9'44	43'22
Psicología Pedagógica	94	8'54	51'76
Psicología Experimental	79	7'17	58'93
Filosofía	75	6'81	65'74
Fisiología del Sistema Nervioso	71	6'45	72'19
Psicología Clínica	67	6'08	78'27
Psicotecnia	62	5'63	83'90
Psicología Social	62	5'63	89'53
Psicología Evolutiva	53	4'81	94'34
Biotipología	31	2'82	97'16
Psicología Jurídica	31	2'82	100
Total	1101	100	

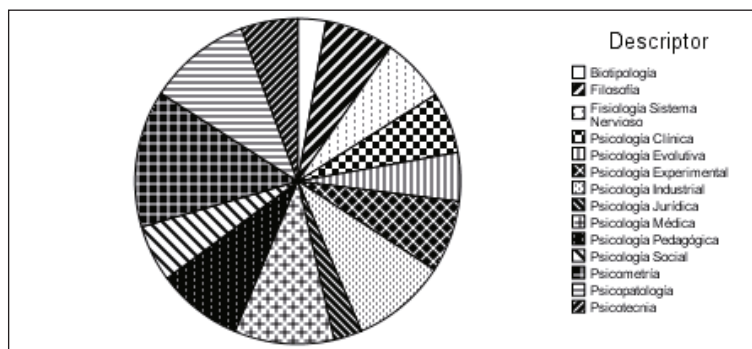


Gráfico 4. Descriptores de más frecuencia en los trabajos extranjeros –sección bibliografía– de la *Revista de Psicología General y Aplicada* (1951-1955)



TABLA 5  
 Descriptores de más frecuencia en los trabajos extranjeros –sección bibliografía–  
 de la Revista de Psicología General y Aplicada (1946-1955)

Descriptor	Trabajos	%	% AC
Psicometría	231	11'83	11'83
Psicopatología	201	10'30	22'13
Psicología Pedagógica	189	9'68	31'81
Psicología Médica	184	9'43	41'24
Psicología Industrial	184	9'43	50'67
Filosofía	152	7'79	58'46
Fisiología del Sistema Nervioso	127	6'51	64'97
Psicología Experimental	125	6'40	71'37
Psicotecnia	118	6'04	77'41
Psicología Clínica	111	5'69	83'10
Psicología Social	103	5'28	88'38
Psicología Evolutiva	91	4'66	93'04
Biotipología	83	4'25	97'29
Psicología Jurídica	53	2'71	100
Total	1952	100	

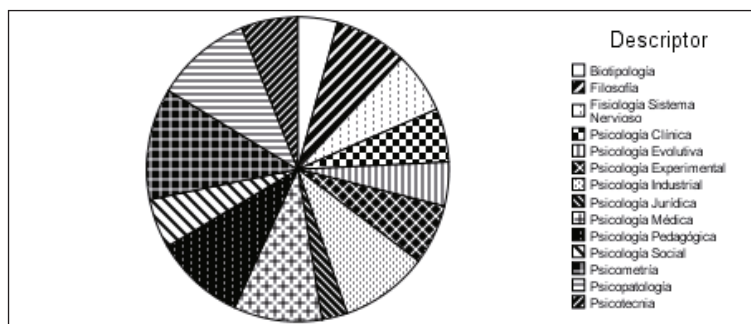


Gráfico 5. Descriptores de más frecuencia en los trabajos extranjeros –sección bibliografía– de la *Revista de Psicología General y Aplicada* (1946-1955)

## REVISTAS MÁS UTILIZADAS

Entre las publicaciones más utilizadas destaca *British Medical Journal*, del campo médico, otras del campo psiquiátrico: *American Journal of Psychiatry*, *American Journal of Orthopsychiatry*. Junto tres de educación: *Journal of Educational Research*, *Educational*

*Research Bulletin* y *A Criança Portuguesa*. Y cuatro de psicología: *Journal of Applied Psychology*, *American Psychologist*, *Journal of Clinical Psychology* y *American Journal of Psychology*. Los datos señalan la importancia que tuvieron las revistas médicas en la difusión y desarrollo de los estudios psicológicos en la posguerra (tabla 6).

TABLA 6  
Revistas más utilizadas en los trabajos extranjeros –sección bibliografía–  
de la RPGA (1946-1955)

Revista	Trabajos	%
<i>British Medical Journal</i>	56	2'90
<i>American Journal of Psychiatry</i>	35	1'79
Journal of Educational Research	33	1'69
<i>A Criança Portuguesa</i>	32	1'64
Journal of Applied Psychology	31	1'59
Educational Research Bulletin	30	1'54
American Psychologist	29	1'48
Journal of Clinical Psychology	27	1'38
<i>American Journal of Psychology</i>	25	1'28
<i>American Journal of Orthopsychiatry</i>	25	1'28

## CONCLUSIÓN

Entre los autores extranjeros más productivos de la *Revista de Psicología General y Aplicada* en la década de estudio, figura una mayoría de autores relevantes de la psicología europea: Suiza, Francia, Italia y Gran Bretaña. Muchos próximos al Comité editorial, tuvieron influencia en la labor psicológica española de la posguerra y todavía continúan vigentes en la actualidad. Investigaron la psicotecnia y la orientación profesional, personalidad, psicología clínica y la psicología del inconsciente. Mientras que el contenido temático revela el contexto de la psicología de la época. Durante la *Segunda Guerra Mundial* se administraron tests psicológicos a las fuerzas armadas. Una de las pruebas más utilizadas en esos años fue el Rorschach. En su evolución la temática de guerra va desapareciendo a medida que trascurren los años, aunque está presente hasta el año 1955. El descriptor de más frecuencia psicometría, refleja el carácter aplicado de la labor psicológica de ese tiempo. En lo que se refiere a las revistas, aparecen algunas europeas y otras de EE. UU., de diferentes campos: médico-psiquiátrico, educativo y psicológico. En psicología, durante la posguerra española, al igual que en todas las disciplinas, las aportaciones científicas que llegaban del exterior eran escasas, pero bien acogidas por la comunidad psicológica, asfixiada por la penuria económica, los

acontecimientos políticos y sociales. No obstante, la psicología logró incorporarse a las necesidades sociales, sanitarias, pedagógicas e industriales. La RPGA surgió para que los psicólogos españoles dispusieran de un medio donde publicar, reflejando la actividad psicológica en aquellas circunstancias y llevando a cabo una importante labor de divulgación de la psicología foránea a profesores de psicología, filosofía, médicos, psiquiatras, psicoterapeutas, ingenieros, psicotécnicos y pedagogos. De modo que transmitió abundante información del exterior, siendo el medio de difusión a través del cual se comunicaban con el mundo de la psicología. Muy significativo en aquel tiempo de aislamiento, que se prolongó hasta finales de los años 60, en que ya se publicaron nuevas revistas psicológicas científicas.

#### REFERENCIAS

- Cruz, M. H. (1981). El Doctor Germain y la psicología de los años cuarenta. *Revista de Psicología General y Aplicada*, 36, 1059-1063.
- Germain, J. (1946). Editorial. *Revista de Psicología General y Aplicada*, 1, 5-10.
- Germain, J. (1981). Autobiografía. *Revista de Psicología General y Aplicada*, 36, 1005-1051.
- Pastor-Carballo, R., & Carpintero, H. (1980). Análisis de la Revista de Psicología General y Aplicada (1946-1970). *Revista de Historia de la Psicología*, 1, 199-214.
- Sos Peña, M. R., & Roig Ballester, A. (2007). Una imagen histórica de la psicología foránea en los primeros años de la dictadura franquista. *Revista de Historia de la Psicología*, 28(2-3), 243-250.